

การพัฒนาศักยภาพการท่องเที่ยวเชิงเกษตร ชุมชนปถวี จังหวัดจันทบุรี
The Potential Development of Agro-tourism of Patthawi Community,
Chanthaburi Province

เปรมปรีดา ทองลา* และนันทศักดิ์ บุรขจรกุล
คณะวิทยาการจัดการ มหาวิทยาลัยราชภัฏรำไพพรรณี

Prempreeeda Tongla and Nantapak Burakachonkun
Management Science, Rambhai Barni Rajabhat University

Received: January 1311, 2022

Revised: March 30, 2022

Accepted: April 7, 2022

บทคัดย่อ

งานวิจัยครั้งนี้มีวัตถุประสงค์เพื่อ 1. ศึกษาองค์ประกอบของแหล่งท่องเที่ยวเชิงเกษตร ชุมชนปถวี จังหวัดจันทบุรี 2. ประเมินศักยภาพการท่องเที่ยวเชิงเกษตร ชุมชนปถวี จังหวัดจันทบุรี 3. นำเสนอแนวทางการพัฒนาศักยภาพการท่องเที่ยวเชิงเกษตร ชุมชนปถวี จังหวัดจันทบุรี และ 4. นำเสนอเส้นทางการท่องเที่ยวชุมชนปถวี จังหวัดจันทบุรี การวิจัยนี้เป็นการศึกษาเชิงคุณภาพ มีผู้ให้ข้อมูลสำคัญ 2 กลุ่ม 1. หน่วยงานภาครัฐและ 2. คนในชุมชน รวม 30 คน จากการเลือกแบบเจาะจง เครื่องมือการวิจัยคือแบบสัมภาษณ์อย่างมีโครงสร้างแบบประเมินมาตรฐานแหล่งท่องเที่ยวเชิงเกษตรและการประชุมกลุ่มย่อย จากนั้นตรวจสอบคุณภาพเครื่องมือ และวิเคราะห์ข้อมูล ผลการวิจัยพบว่า 1. องค์ประกอบของแหล่งท่องเที่ยวเชิงเกษตรชุมชนท่องเที่ยวบ้านปถวีพบว่า ชุมชนปถวีมี 5 องค์ประกอบ 1) สิ่งดึงดูดใจชุมชนปถวีมีสิ่งดึงดูดใจคือการท่องเที่ยวเชิงเกษตรอินทรีย์ 2) การเข้าถึงแหล่งท่องเที่ยว นักท่องเที่ยวเข้าถึงสถานที่ได้รวดเร็ว ปลอดภัย และสะดวกสบาย 3) การบริการที่พัก ภายในชุมชนยังไม่มี 4) กิจกรรมการท่องเที่ยว 1. ชมสวนอินทรีย์ชุมชนปถวี 2. ชมการแปรรูปผลผลิต 3. ชิมทุเรียนพันธุ์พื้นเมือง 4. ซื่อของที่ระลึก 5) สิ่งอำนวยความสะดวก ชุมชนปถวี มีสิ่งอำนวยความสะดวกครบ 2. ผลการประเมินศักยภาพการจัดการท่องเที่ยวเชิงเกษตรชุมชนปถวี มีค่าเฉลี่ยที่ 66.45 อยู่ในระดับดี 3. เสนอแนวทางการพัฒนาศักยภาพการท่องเที่ยวเชิงเกษตร ชุมชนปถวี โดยมีทั้งหมด 6 แผน คือ 1) การบริหารด้านจัดการการท่องเที่ยว 2) ด้านการตลาด 3) ด้านกิจกรรม 4) ด้านผลิตภัณฑ์ของที่ระลึก 5) ด้านกายภาพและ 6) ด้านสิ่งอำนวยความสะดวกในแหล่งท่องเที่ยว 4. เสนอเส้นทางการท่องเที่ยวชุมชนปถวี ทั้งในและนอกฤดูการท่องเที่ยวที่มีความหลากหลายและมีเอกลักษณ์ เพื่อสร้างความประทับใจแก่นักท่องเที่ยว

คำสำคัญ: การพัฒนาศักยภาพ การท่องเที่ยวเชิงเกษตร ชุมชนปถวี

Abstract:

The purposes of this research were as follows: 1) to study the components of agro-tourism of Patthawi community, 2) to assess the potential of agro-tourism, 3) to propose guidelines for developing the potential of agro-tourism of Chanthaburi province, and 4) to propose the travel route of Patthawi community, Chanthaburi province. The qualitative research was conducted in this research. The 30 key informants recruited by purposive sampling consisted of government

* เปรมปรีดา ทองลา (Corresponding Author)
e-mail: gift-tee312@hotmail.com

agencies and local community members. The research instruments included structured interview form, Agritourism Standards Assessment Form and focus group discussion. The findings showed that 1. the components of agro-tourism of Patthawi community consisted of 5 components as follows; 1) Attraction: organic agrotourism was the tourism attraction of Patthawi community. 2) Accessibility, tourists can access to tourism destinations fast, safe and comfortably. 3) Accommodation, accommodation service was not available in the community. 4) Tourism activities; visiting organic garden, visiting the product processing in the community, tasting rare local durian species, buying souvenirs and 5) Facilities, Patthawi community had full facilities. 2. The result of potential assessment of Agro-tourism Management of Pattavee Community, Chanthaburi Province was indicated at a good level with an average of 66.45. 3. The total of 6 community-based tourism management plans were proposed including tourism management, marketing, activities, souvenirs, physical aspects and facilities. 4. The travel routes for tourism in Pattavee community during peak and off season of tourism offered diversity and uniqueness to impress tourists.

Keywords: Potential development, Agro-tourism, Patthawi community

บทนำ

ประเทศไทยถือได้ว่าเป็นประเทศเกษตรกรรม พร้อมทั้ง มีภูมิปัญญาด้านการเกษตร และมีชื่อเสียงทางด้านผลไม้ ข้าว ประมง และการปศุสัตว์ที่เจริญก้าวหน้า ซึ่งปัจจัยดังกล่าว ถือเป็นสิ่งดึงดูดใจ และสร้างความประทับใจให้กับนักท่องเที่ยว เปิดโอกาสให้นักท่องเที่ยวได้ร่วมกิจกรรมกับเกษตรกร สัมผัสกับสิ่งแวดล้อมที่เป็นธรรมชาติเกี่ยวกับวิถีการเกษตรที่มีความเกี่ยวข้องกับ ศาสนา ศิลปะ วัฒนธรรม และประเพณี รวมถึงการเรียนรู้ แลกเปลี่ยนประสบการณ์การเกษตรอย่างใกล้ชิด และยังเพิ่มการกระจายรายได้สู่ชุมชน การกำหนดเกณฑ์มาตรฐานคุณภาพแหล่งท่องเที่ยวเชิงเกษตรที่ชัดเจนนั้น จะเป็นประโยชน์ต่อหน่วยงานและผู้ที่มีส่วนเกี่ยวข้อง นำไปใช้เป็นแนวทางในการกำหนดตัวชี้วัด และระดับมาตรฐาน ให้เป็นที่ยอมรับของนักท่องเที่ยวและประชาชนทั่วไป เพื่อยกระดับแหล่งท่องเที่ยวให้มีมาตรฐานยั่งยืน รวมทั้งกำหนดรูปแบบในการบริหารจัดการคุณภาพของแหล่งท่องเที่ยวเชิงเกษตรให้เป็นไปตามมาตรฐานคุณภาพของแหล่งท่องเที่ยวเชิงเกษตร (Department of Tourism, 2010)

สำหรับทางภาคตะวันออก ชุมชนปถวี ตำบลปถวี อำเภอมะขาม จังหวัดจันทบุรี เป็นแหล่งท่องเที่ยวเชิงเกษตรที่เริ่มได้รับความสนใจจากนักท่องเที่ยว และจากการสำรวจและพูดคุยกับชาวชุมชน พบว่าในปัจจุบันการท่องเที่ยวชุมชนบ้านปถวี ได้ดำเนินการจัดการการท่องเที่ยวชุมชน เพื่อช่วยแก้ไขปัญหาของชุมชนในช่วงที่เกิดภาวะราคาผลไม้ตกต่ำ โดยใช้การท่องเที่ยวเป็นเครื่องมือในการนำผู้บริโภค(นักท่องเที่ยว) เข้ามาหาสินค้าและบริการ (ผลไม้ สวนผลไม้ ฯลฯ) แต่ในปัจจุบันเมื่อชุมชนเริ่มเป็นที่รู้จักของนักท่องเที่ยวเพิ่มมากขึ้น ในขณะที่เดียวกันชุมชนที่ขาดองค์ความรู้ด้านการบริหารจัดการ การวางแผนการรับนักท่องเที่ยว การคำนวณต้นทุนในการบริหารจัดการ จึงส่งผลให้ในปัจจุบันชุมชนเกิดปัญหาในการขาดบุคลากรในการบริหารจัดการ ขาดองค์ความรู้ในการวางแผนรับมือกับนักท่องเที่ยว รวมถึงขาดทักษะการสื่อสารและทำความเข้าใจกับนักท่องเที่ยว หากเรียกภาพรวมคือประสบปัญหาขาดการบริหารจัดการที่ดี (Pongsak, 2020, October 01)

ดังนั้นผู้วิจัยจึงศึกษางานวิจัยเรื่อง การพัฒนาศักยภาพการท่องเที่ยวเชิงเกษตรชุมชนปถวี จังหวัดจันทบุรี ทั้งนี้เพื่อพัฒนาคุณภาพชีวิตชาวชุมชน ให้มีอาชีพเสริม มีรายได้ ใช้เวลาว่างให้เกิดประโยชน์ ใช้ทรัพยากรที่มีอยู่สร้างมูลค่าให้กับชุมชนต่อไปอย่างยั่งยืน

วัตถุประสงค์

1. เพื่อศึกษาองค์ประกอบของแหล่งท่องเที่ยวเชิงเกษตรชุมชนปถวี จังหวัดจันทบุรี
2. เพื่อประเมินศักยภาพการท่องเที่ยวเชิงเกษตรชุมชนปถวี จังหวัดจันทบุรี
3. เพื่อนำเสนอแนวทางการพัฒนาศักยภาพการท่องเที่ยวเชิงเกษตรชุมชนปถวี จังหวัดจันทบุรี
4. เพื่อนำเสนอเส้นทางท่องเที่ยวเชิงเกษตรชุมชนปถวี จังหวัดจันทบุรี

แนวคิดทฤษฎีที่เกี่ยวข้องและกรอบแนวคิด

1. แนวคิดการท่องเที่ยวเชิงเกษตร หมายถึง การเดินทางท่องเที่ยวไปในพื้นที่ที่มีกิจกรรมการเกษตร ทำให้เกิดความเพลิดเพลินชื่นชมธรรมชาติในชนบท ได้มีโอกาสเรียนรู้วิถีชีวิต ชนบทธรรมชาติ ประเพณี วัฒนธรรมของชาวชนบท ศึกษาหาความรู้ และประสบการณ์ในเรื่องเกษตรกรรม โดยเกษตรกรและชุมชนเป็นพลังขับเคลื่อนของกระบวนการผลิต การจำหน่ายสินค้า และบริการทางการเกษตรอย่างเป็นระบบ มุ่งเน้นกิจกรรมการเกษตร การมีส่วนร่วมของนักท่องเที่ยวในการดำเนินกิจกรรมก่อให้เกิดรายได้ต่อชุมชนและเกษตรกร

Thailand Institute of Scientific and Technological Research (2000) อธิบายถึงการจัดประเภทของแหล่งท่องเที่ยวเชิงเกษตรว่า มีการพิจารณาจากสภาพของแหล่งท่องเที่ยวและตลาดการท่องเที่ยวสามารถ จัดประเภทได้ดังนี้

1.1 แหล่งท่องเที่ยวเชิงเกษตรในแหล่งท่องเที่ยวหลัก เป็นแหล่งท่องเที่ยวเชิงเกษตรที่ถูกพัฒนาขึ้นในบริเวณแหล่งท่องเที่ยวหลัก นักท่องเที่ยวจะเดินทางมาเพื่อท่องเที่ยวในแหล่งท่องเที่ยวหลัก

1.2 แหล่งท่องเที่ยวเชิงเกษตรในพื้นที่เกษตรและแหล่งเกษตรเป็นแหล่งท่องเที่ยวที่ถูกพัฒนาขึ้นมาเพื่อเป็นแหล่งท่องเที่ยวเชิงเกษตรโดยสมบูรณ์ มีการผลิตผลผลิตทางการเกษตรและมีกระบวนการขายเต็มรูปแบบ

1.3. ท่องเที่ยวเชิงเกษตรในโครงข่ายการท่องเที่ยว เป็นแหล่งท่องเที่ยวที่ตั้งอยู่ตามบริเวณต่างๆ มีศักยภาพเพียงพอที่จะถูกพัฒนาให้เป็นโครงข่ายการท่องเที่ยวโดยพัฒนาแหล่งท่องเที่ยวเชิงเกษตรร่วมกับแหล่งท่องเที่ยวประเภทอื่นๆ ที่เป็นสินค้าทางการท่องเที่ยวเดียวกัน

1.4 แหล่งท่องเที่ยวเชิงเกษตรเฉพาะ เป็นเขตพื้นที่ทางการเกษตรที่มีลักษณะเด่นและสามารถดึงดูดให้คนมาท่องเที่ยว แนวทางการพัฒนาการท่องเที่ยวตามรูปแบบแหล่งท่องเที่ยวเชิงเกษตรเฉพาะ

ซึ่งแนวคิดนี้ผู้วิจัยได้นำมาวิเคราะห์เพื่อตอบวัตถุประสงค์ข้อที่ 1 เพื่อศึกษาองค์ประกอบของแหล่งท่องเที่ยวเชิงเกษตรชุมชนปถวี จังหวัดจันทบุรี และวัตถุประสงค์ข้อที่ 3. เพื่อนำเสนอแนวทางการพัฒนาศักยภาพการท่องเที่ยวเชิงเกษตรชุมชนปถวี จังหวัดจันทบุรี เพื่อกำหนดแนวทางในการพัฒนาและการบริหารจัดการการท่องเที่ยวชุมชนปถวี จังหวัดจันทบุรีต่อไป

2. แนวคิดการประเมินมาตรฐานคุณภาพแหล่งท่องเที่ยวเชิงเกษตร

แหล่งท่องเที่ยวเชิงเกษตร หมายถึง แหล่งท่องเที่ยวที่เสริมสร้างความรู้ด้านการเกษตรควบคู่กับ การพักผ่อนและความบันเทิง นักท่องเที่ยวสามารถร่วมสัมผัสวิถีชีวิตเกษตร ประเพณีและวัฒนธรรมของ ชุมชนท้องถิ่น มีส่วนร่วมในกิจกรรมด้านการเกษตรที่หลากหลาย เพื่อสร้างทักษะ แลกเปลี่ยนความรู้ด้าน การเกษตรและได้รับความบันเทิงในรูปแบบต่างๆ รวมทั้งสามารถซื้อหาผลผลิตผลทางการเกษตรและผลิตภัณฑ์ชุมชนกลับสู่ภูมิลำเนา

มาตรฐานคุณภาพแหล่งท่องเที่ยวเชิงเกษตร หมายถึง การกำหนด แนวทางการพัฒนา การบริหารจัดการ การบริการและความปลอดภัย เพื่อการยกระดับคุณภาพของแหล่งท่องเที่ยวเชิงเกษตร ประกอบด้วย 4 องค์ประกอบหลัก ได้แก่ 1. ศักยภาพการบริหารจัดการของแหล่งท่องเที่ยวเชิงเกษตร 2. ศักยภาพการรองรับของแหล่งท่องเที่ยวเชิงเกษตร 3. ศักยภาพการให้บริการของแหล่งท่องเที่ยวเชิงเกษตร 4. ศักยภาพการดึงดูดใจของแหล่งท่องเที่ยวเชิงเกษตร โดยคำนึงถึงการสร้างจิตสำนึกและมีส่วนร่วมรับผิดชอบต่อสังคม ทรัพยากร และสิ่งแวดล้อม เพื่อให้เกิดการพัฒนาแหล่งท่องเที่ยวอย่างยั่งยืน (Department of Tourism, 2010)

ซึ่งแนวคิดนี้ผู้วิจัยได้นำมากำหนดแนวทางการสัมภาษณ์ และวิเคราะห์เพื่อตอบวัตถุประสงค์ที่ 2. เพื่อประเมินศักยภาพการท่องเที่ยวเชิงเกษตรชุมชนปถวิ จังหวัดจันทบุรี เพื่อให้ทราบถึงศักยภาพของแหล่งท่องเที่ยว และสามารถตอบวัตถุประสงค์ที่ 3. เพื่อนำเสนอแนวทางการพัฒนาศักยภาพการท่องเที่ยวเชิงเกษตรชุมชนปถวิ จังหวัดจันทบุรีได้

3. แนวคิดองค์ประกอบของแหล่งท่องเที่ยว (Dickman, 2000) กล่าวถึงองค์ประกอบของแหล่งท่องเที่ยว และผลิตภัณฑ์การท่องเที่ยวว่า แหล่งท่องเที่ยวและผลิตภัณฑ์การท่องเที่ยว จำเป็นต้องประกอบด้วย 5 องค์ประกอบหลักหรือองค์ประกอบ 5A คือ สิ่งดึงดูดใจ (Attraction) การเข้าถึงแหล่งท่องเที่ยว (Accessibility) สิ่งอำนวยความสะดวก (Amenity) ที่พัก (Accommodation) และกิจกรรมต่างๆ (Activity) ดังรายละเอียดต่อไปนี้

3.1 สิ่งดึงดูดใจ (Attraction) จัดเป็นองค์ประกอบที่มีความสำคัญอย่างยิ่ง เพราะเป็นสิ่งที่ดึงดูดใจให้นักท่องเที่ยวเดินทางมาท่องเที่ยว ณ สถานที่นั้น ซึ่งแหล่งท่องเที่ยวสามารถแบ่งแยกเป็นสถานที่สำคัญทางศาสนา หาดทราย ชายหาด ภูเขา อุทยานแห่งชาติ เทศกาลต่างๆ หรือสถานที่ที่มีความสวยงามเป็นเอกลักษณ์และเป็นที่โด่งดัง และโดยทั่วไปแหล่งท่องเที่ยวที่มีชื่อเสียงมักจะมีสิ่งดึงดูดใจมากกว่า 1 อย่าง

3.2 การเข้าถึงแหล่งท่องเที่ยว (Accessibility) ความสะดวกสบายทำให้นักท่องเที่ยว หรือคนเดินทางเข้าไปถึงสถานที่ได้รวดเร็ว ปลอดภัย และสะดวกสบายมากยิ่งขึ้น แหล่งท่องเที่ยวต้องมีระบบขนส่ง ซึ่งประกอบด้วย เส้นทาง ยานพาหนะ สถานี และผู้ประกอบการขนส่ง มีวัตถุประสงค์ในการลำเลียงคนและสิ่งของไปยังจุดหมายปลายทาง

3.3 สิ่งอำนวยความสะดวก (Amenity) หมายถึง สิ่งอำนวยความสะดวกและสาธารณูปโภคขั้นพื้นฐานต่อนักท่องเที่ยว เช่น สาธารณูปโภคน้ำประปา ไฟฟ้า โทรศัพท์ ห้องสุขาและสิ่งอำนวยความสะดวกที่นักท่องเที่ยวมีความจำเป็นต้องใช้ เช่น โรงพยาบาล ธนาคาร สำนักงาน ไปรษณีย์ การบริการในกรณีฉุกเฉิน

3.4 ที่พัก (Accommodation) แหล่งท่องเที่ยวควรมีจำนวนที่พักที่เพียงพอ พร้อมทั้งมีความหลากหลายด้านราคา และการบริการที่เหมาะสมต่อสถานที่ และที่พักควรอยู่ไม่ไกลจากแหล่งท่องเที่ยวมากนัก

3.5 กิจกรรมการท่องเที่ยว (Activity) ที่นักท่องเที่ยวสามารถกระทำในช่วงเวลาที่พำนักและท่องเที่ยว ณ สถานที่นั้น เพื่อให้การท่องเที่ยว และช่วงเวลาพักผ่อนของนักท่องเที่ยวน่าสนใจมากขึ้น และกิจกรรมต่างๆ ควรมีความหลากหลาย และตรงกับความต้องการของนักท่องเที่ยว

ซึ่งแนวคิดนี้ผู้วิจัยได้นำมาเป็นแนวทางในการสัมภาษณ์ ซึ่งสามารถตอบวัตถุประสงค์ข้อที่ 1 เพื่อศึกษาองค์ประกอบของแหล่งท่องเที่ยวเชิงเกษตรชุมชนปถวิ จังหวัดจันทบุรี และวัตถุประสงค์ข้อที่ 3. เพื่อนำเสนอแนวทางการพัฒนาศักยภาพการท่องเที่ยวเชิงเกษตรชุมชนปถวิ จังหวัดจันทบุรี ซึ่งให้ทราบถึงองค์ประกอบของแหล่งท่องเที่ยวของชุมชนปถวิ เพื่อเสนอแนวทางการปรับปรุงและพัฒนาการท่องเที่ยวของชุมชนปถวิ ต่อผู้มีส่วนเกี่ยวข้องต่อไป

4. แนวคิดด้านการจัดเส้นทางสัญจรเพื่อการท่องเที่ยว หลักการจัดเส้นทางท่องเที่ยวแบบผสมผสาน มีดังนี้ (Boonkham, 2014)

4.1 การกำหนดเส้นทาง สำรวจ และสังเกตการณ์จากพฤติกรรมของนักท่องเที่ยว ร่วมกับแนวโน้มที่ควรจะเป็นในการจัดเส้นทาง เริ่มต้นจากการพิจารณาตำแหน่งของแหล่งท่องเที่ยวประเภทต่างๆ จัดลำดับความสำคัญ

4.2 การจัดเส้นทางในลักษณะวงจรรอบๆ ทำให้นักท่องเที่ยวได้พบเห็นสิ่งแปลกใหม่ เกิดความเพลิดเพลินตลอดเส้นทาง โดยไม่ต้องย้อนกลับไปเส้นทางเดิม

4.3 การจัดเส้นทางให้มีความแตกต่าง การกำหนดเส้นทางอาจทำขึ้นหลายเส้นทาง หรือหลายระบบก็ได้ เพื่อเป็นทางเลือกสำหรับนักท่องเที่ยวที่มีเวลาต่างกัน ความแตกต่างกันอันเนื่องมาจากความสนใจของนักท่องเที่ยว หรืออาจเป็นเส้นทางที่มีความหลากหลาย และมีความน่าสนใจหลายด้านอยู่ร่วมกัน

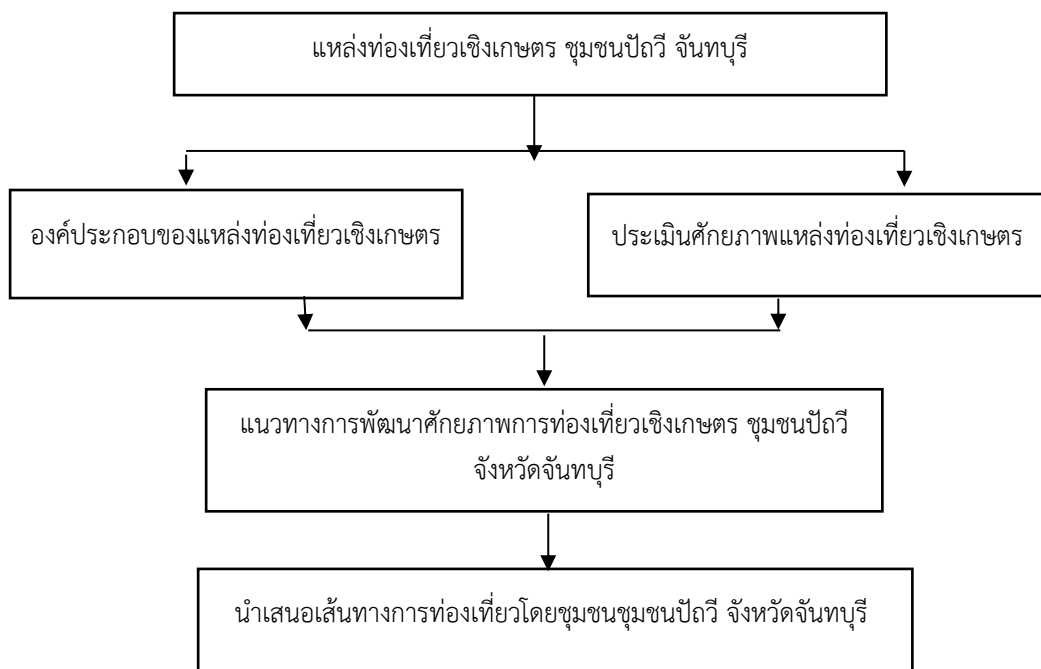
4.4 การจัดประเภทพาหนะตามสภาพภูมิประเทศ และภูมิอากาศ แต่ละเส้นทางอาจใช้พาหนะในการเดินทางต่างกัน ทำให้เกิดความน่าสนใจแตกต่างกัน ตามสภาพภูมิประเทศ สภาพภูมิอากาศ และลักษณะเฉพาะ

4.5 ความต่อเนื่องกับเส้นทางท่องเที่ยวภายนอกเมือง เส้นทางท่องเที่ยวไม่ควรจำกัดอยู่เพียงภายในเมืองเท่านั้น แต่ควรต่อเนื่องกับเส้นทางท่องเที่ยวภายนอกเมืองในแหล่งธรรมชาติด้วย

ซึ่งแนวคิดนี้ผู้วิจัยได้นำมาประยุกต์ใช้ในการทำจัดเส้นทางท่องเที่ยวของชุมชนปถวิ ซึ่งสามารถตอบวัตถุประสงค์ข้อที่ 4 เพื่อนำเสนอเส้นทางท่องเที่ยวเชิงเกษตรชุมชนปถวิ จังหวัดจันทบุรีได้

กรอบแนวคิดในการวิจัย

การศึกษางานวิจัยเรื่องการพัฒนาศักยภาพการท่องเที่ยวเชิงเกษตรชุมชนปถวิ จังหวัดจันทบุรี เป็นการศึกษาถึงบริบทพื้นที่ภาพรวมของแหล่งท่องเที่ยวเชิงเกษตรชุมชนปถวิ จังหวัดจันทบุรี โดยศึกษาให้ครอบคลุมถึงองค์ประกอบทางการท่องเที่ยว การประเมินศักยภาพของแหล่งท่องเที่ยวเชิงเกษตร ตามแบบประเมินมาตรฐานแหล่งท่องเที่ยวเชิงเกษตร ของกรมการท่องเที่ยว เพื่อนำมาวิเคราะห์หาแนวทางในการพัฒนาศักยภาพการท่องเที่ยวเชิงเกษตร พร้อมทั้งนำเสนอเส้นทางท่องเที่ยวโดยชุมชน ของชุมชนปถวิ จังหวัดจันทบุรี



ภาพที่ 1 กรอบแนวคิดในการวิจัย

ระเบียบวิธีวิจัย

การวิจัยนี้เป็นงานวิจัยเชิงคุณภาพ ซึ่งมีประชากรและผู้ให้ข้อมูลสำคัญ ดังนี้

1. ประชากรในการศึกษา คือ บุคลากรหน่วยงานภาครัฐ และตัวแทนคนในพื้นที่ที่มีหน้าที่ และความรับผิดชอบเกี่ยวข้องกับชุมชนปถวิ จังหวัดจันทบุรี ซึ่งประชากรทุกคนสามารถให้ข้อมูลที่ครบถ้วนทุกวัตถุประสงค์ คือองค์ประกอบของแหล่งท่องเที่ยวเชิงเกษตร การประเมินศักยภาพการท่องเที่ยวเชิงเกษตร แนวทางการพัฒนาศักยภาพการท่องเที่ยวเชิงเกษตร และร่วมกันจัดทำเส้นทางท่องเที่ยวเชิงเกษตรของชุมชนปถวิ จังหวัดจันทบุรี

1.1 ผู้ให้ข้อมูลสำคัญในการศึกษาจากการลงสำรวจพื้นที่ผู้วิจัยสามารถแบ่งผู้ให้ข้อมูลสำคัญในการศึกษาออกเป็น 2 กลุ่ม คือ

1.1.1 หน่วยงานภาครัฐ ผู้วิจัยได้กำหนดการเลือกผู้ให้ข้อมูลสำคัญ แบบเจาะจง (Purposive Sampling) เพราะมีจำนวนน้อยรายและมีหน้าที่เกี่ยวข้องกับการบริหารจัดการการท่องเที่ยวชุมชนปถวิ จังหวัดจันทบุรีโดยตรง ซึ่งมีจำนวน 3 หน่วยงาน ดังนี้ 1. เทศบาลตำบลปถวิ จังหวัดจันทบุรี 2 คน 2. สำนักงานพัฒนา

ชุมชนอำเภอมะขาม จังหวัดจันทบุรี 2 คน และ 3. สำนักงานเกษตรอำเภอมะขาม จังหวัดจันทบุรี 1 คน รวมทั้งหมด 5 คน

1.1.2 ตัวแทนชุมชนและกลุ่มท่องเที่ยวเชิงเกษตรปถวี จังหวัดจันทบุรี ผู้วิจัยได้กำหนดการเลือกผู้ให้ข้อมูลสำคัญ แบบเจาะจง (Purposive Sampling) เพราะมีจำนวนน้อยรายและมีหน้าที่เกี่ยวข้องกับการบริหารจัดการการท่องเที่ยวชุมชนปถวี จังหวัดจันทบุรี โดยตรงนำโดยประธานกลุ่มการท่องเที่ยวและสมาชิกกลุ่มการท่องเที่ยว ตัวแทนชุมชนปถวี ผู้ใหญ่บ้าน ปราชญ์ชาวบ้าน อบต. ฯลฯ รวมทั้ง 25 คน

2. เครื่องมือที่ใช้ในการวิจัย

2.1 แบบสำรวจเชิงพื้นที่ (Area Frame Survey) สำรวจแหล่งท่องเที่ยวชุมชนปถวี ในประเด็น ข้อมูลทั่วไปของพื้นที่มาวิเคราะห์เพื่อดำเนินงานวิจัยต่อไป ซึ่งแบบสำรวจประกอบไปด้วย 1. ข้อมูลพื้นฐาน และ 2. ข้อมูลด้านสิ่งแวดล้อมความสะดวก

2.2 การสัมภาษณ์อย่างมีโครงสร้าง (Structured Interview)

2.2.1 ตัวแทนชุมชนและกลุ่มท่องเที่ยวเชิงเกษตรชุมชนปถวี จังหวัดจันทบุรี โดยทำการสัมภาษณ์ในประเด็นการจัดการการท่องเที่ยวเชิงเกษตร เพื่อให้ทราบข้อมูลเชิงลึกในการบริหารจัดการการท่องเที่ยวเชิงเกษตรของชุมชนปถวี ซึ่งแบบสัมภาษณ์ประกอบไปด้วย 4 ตอน ดังต่อไปนี้ 1. ข้อมูลทั่วไปเกี่ยวกับแหล่งท่องเที่ยว 2. ศักยภาพแหล่งท่องเที่ยวเชิงเกษตรของจังหวัดจันทบุรี 3. แนวทางในการพัฒนาศักยภาพแหล่งท่องเที่ยวเชิงเกษตร ชุมชนปถวี จังหวัดจันทบุรี และ 4. ข้อเสนอแนะอื่นๆ

2.2.2 หน่วยงานภาครัฐที่เกี่ยวข้อง 3 หน่วยงาน ได้แก่ 1. เทศบาลตำบลปถวี จังหวัดจันทบุรี 2. สำนักงานพัฒนาชุมชนอำเภอมะขาม จังหวัดจันทบุรี 3. สำนักงานเกษตรอำเภอมะขาม จังหวัดจันทบุรี ซึ่งทำการสัมภาษณ์ในประเด็น เกี่ยวกับนโยบายหรือแนวทางการสนับสนุนการจัดการการท่องเที่ยวเชิงเกษตร จังหวัดจันทบุรี เพื่อหาแนวทางหรือโอกาสในการพัฒนาศักยภาพการท่องเที่ยวเชิงเกษตรชุมชนปถวี จังหวัดจันทบุรีต่อไป

2.3 แบบประเมินมาตรฐานแหล่งท่องเที่ยวเชิงเกษตร คู่มือการประเมินมาตรฐานคุณภาพแหล่งท่องเที่ยวเชิงเกษตร สำนักพัฒนาแหล่งท่องเที่ยว กรมการท่องเที่ยว กระทรวงการท่องเที่ยวและกีฬา ซึ่งการประเมินมาตรฐานคุณภาพแหล่งท่องเที่ยวเชิงเกษตรชุมชนปถวี จันทบุรี จะทำให้ผู้ประกอบการท่องเที่ยวเชิงเกษตรชุมชนปถวี จังหวัดจันทบุรี ทราบถึงศักยภาพของตนเอง เกี่ยวกับการจัดการแหล่งท่องเที่ยวประกอบด้วย 4 องค์ประกอบหลัก ได้แก่ 1. ศักยภาพการจัดการของแหล่งท่องเที่ยวเชิงเกษตร 2. ศักยภาพการรองรับของแหล่งท่องเที่ยวเชิงเกษตร 3. ศักยภาพการให้บริการของแหล่งท่องเที่ยวเชิงเกษตร 4. ศักยภาพการดึงดูดใจของแหล่งท่องเที่ยวเชิงเกษตร เป็นการประเมินมาตรฐานแหล่งท่องเที่ยวเชิงเกษตรชุมชนปถวีโดยผู้ให้ข้อมูลสำคัญทั้ง 2 กลุ่มข้างต้น เพื่อทราบศักยภาพที่แท้จริงของชุมชนและนำไปใช้เป็นข้อมูลในการจัดการการท่องเที่ยวเชิงเกษตรของชุมชนต่อไป

2.4 การประชุมกลุ่มย่อย (Focus Group) การประชุมกลุ่มย่อยผู้ให้ข้อมูลสำคัญทั้ง 2 กลุ่ม ในประเด็นการถอดบทเรียน การประเมินศักยภาพมาตรฐานแหล่งท่องเที่ยวเชิงเกษตร จันทบุรี และแนวทางในการพัฒนาศักยภาพแหล่งท่องเที่ยวเชิงเกษตร ชุมชนปถวี จังหวัดจันทบุรี ที่เหมาะสมกับชุมชนต่อไป

3. การเก็บรวบรวมข้อมูล เพื่อให้ได้ข้อมูลจากกลุ่มตัวอย่างที่มีคุณภาพและข้อมูลที่ได้รับจะเป็นข้อเท็จจริงมากที่สุด จึงมีขั้นตอนของการรวบรวมข้อมูลเพื่อดำเนินงานวิจัย ดังนี้

3.1 ศึกษาข้อมูลพื้นฐานเกี่ยวกับการจัดการการท่องเที่ยว ชุมชนปถวี จังหวัดจันทบุรี

3.2 ประสานงานกับชุมชนปถวี จังหวัดจันทบุรีและหน่วยงานเครือข่ายต่างๆที่เกี่ยวข้อง เพื่อขอเข้าพบและทำการแนะนำตนเองและคณะผู้วิจัยในการดำเนินงานต่างๆ

3.3 เตรียมเอกสารแนะนำคณะผู้วิจัย แนะนำโครงการ และแนะนำกลุ่มผู้เกี่ยวข้องต่างๆให้กลุ่มตัวอย่างได้รู้จัก รวมทั้งจัดเตรียมเครื่องมือวิจัย อุปกรณ์ต่างๆ เพื่อการเก็บข้อมูล เช่น กล้องถ่ายภาพ วีดีโอ บันทึกภาพ ภาพถ่าย ต่างๆที่เกี่ยวข้อง เพื่อง่ายต่อการเข้าใจและเป็นการสร้างสีสันในเก็บรวบรวมข้อมูล

3.4 ดำเนินการเตรียมแบบสัมภาษณ์ เครื่องมือ อุปกรณ์ต่างๆ และดำเนินการเข้าสัมภาษณ์ตามวัน เวลาและสถานที่นัดหมายไว้

3.5 ดำเนินการนัดหมายเข้าประเมินศักยภาพแหล่งท่องเที่ยวเชิงเกษตรชุมชนปถวี จังหวัดจันทบุรี

3.6 ลงพื้นที่ประเมินศักยภาพแหล่งท่องเที่ยวเชิงเกษตร ชุมชนปถวี จังหวัดจันทบุรี

3.7 เตรียมการประชุมกลุ่มย่อย โดยการจัดทำหนังสือขออนุญาตเชิญประชุมกลุ่มย่อย (Focus Group) จากทางมหาวิทยาลัยราชภัฏรำไพพรรณี คณะวิทยาการจัดการ เพื่อเป็นการแจ้ง วัน เวลา และสถานที่ในการประชุมกลุ่มย่อยให้กลุ่มตัวอย่าง

3.8 ดำเนินการประชุมกลุ่มย่อย (Focus Group) พร้อมทั้งมีการบันทึกและเก็บรวบรวมข้อมูล

3.9 นำข้อมูลที่ได้จากระเบียบวิธีวิจัยทำการวิเคราะห์ข้อมูลต่อไป

4. การวิเคราะห์ข้อมูล ในการศึกษาวิจัยเรื่อง การพัฒนาศักยภาพการจัดการการท่องเที่ยวเชิงเกษตร ชุมชนปถวี จังหวัดจันทบุรี ผู้วิจัยได้ทำการวิเคราะห์ข้อมูล ซึ่งเป็นการรวบรวมองค์ความรู้ ข้อมูลต่างๆ ที่ทำการศึกษา ได้แก่ ข้อมูลบริบทพื้นที่ แหล่งท่องเที่ยวเชิงเกษตร ชุมชนปถวี จังหวัดจันทบุรี จากการสำรวจและสัมภาษณ์ผู้ที่เกี่ยวข้องข้อมูลศักยภาพของแหล่งท่องเที่ยวเชิงเกษตรชุมชนปถวี จังหวัดจันทบุรี จากการสัมภาษณ์ และการประเมินศักยภาพ และข้อมูลแนวทางในการพัฒนาศักยภาพแหล่งท่องเที่ยวเชิงเกษตร จังหวัดจันทบุรี จากการประชุมกลุ่มย่อยของกลุ่มตัวอย่าง โดยข้อมูลที่ได้จากกระบวนการทางการวิจัยตามเครื่องมือต่างๆนั้น จะทำการวิเคราะห์เนื้อหา (Content Analysis) โดยการศึกษาทบทวนแนวคิด ทฤษฎี ข้อมูลจากหนังสือ ตำรา เอกสาร บทความ งานวิจัยที่เกี่ยวข้อง และทำการคำนวณค่าคะแนนที่ได้จากการประเมินมาตรฐานคุณภาพของแหล่งท่องเที่ยว เพื่อให้ได้มาซึ่งแนวทางในการพัฒนาศักยภาพแหล่งท่องเที่ยวเชิงเกษตรชุมชนปถวี จังหวัดจันทบุรี โดยมีขั้นตอนการวิเคราะห์เนื้อหาดังนี้

4.1 รวบรวมข้อมูลที่ได้จากการสำรวจ การสัมภาษณ์ การประเมิน การประชุมกลุ่มย่อย การอัดวิดีโอ การบันทึกเสียง และการถ่ายภาพ

4.2 นำข้อมูลจากการสำรวจ การสัมภาษณ์ การประเมิน การประชุมกลุ่มย่อย เทปบทสนทนา เนื้อหาจากเอกสาร ภาพถ่าย ฯลฯ ที่รวบรวมได้มาที่เรียบเรียงเป็น ร้อยแก้ว และดำเนินการจัดแบ่งประเภทของข้อมูลตามวัตถุประสงค์ของงานวิจัย

4.3 ตรวจสอบข้อมูลเพื่อดูความถูกต้องของเนื้อหา หากข้อมูลใดสามารถจัดรวมเข้ากลุ่มเดียวกันได้ สามารถรวบเนื้อหาเข้าด้วยกันเพื่อง่ายต่อการสรุปและวิเคราะห์ข้อมูล

4.4 ทำการวิเคราะห์ข้อมูล และตรวจสอบกับข้อมูลที่ได้จากแหล่งอื่นๆ เช่น วรรณกรรมที่เกี่ยวข้อง งานวิจัยที่ผ่านมา

4.4.1 ทำการวิเคราะห์เนื้อหา (Content Analysis) โดยการศึกษาทบทวนแนวคิด ทฤษฎี ข้อมูลจากหนังสือ ตำรา เอกสาร บทความ งานวิจัยที่เกี่ยวข้อง

4.4.2 แปลความหมายของมาตรฐานคุณภาพแหล่งท่องเที่ยวเชิงเกษตร โดยนำค่าคะแนนรวมที่คำนวณได้จากผลการประเมิน มาแปลความตามเกณฑ์มาตรฐานคุณภาพแหล่งท่องเที่ยวเชิงเกษตร แบ่งเป็น 3 ระดับ ดังนี้

4.4.1.1 ผ่านเกณฑ์มาตรฐานคุณภาพระดับดีเยี่ยม มีคะแนนรวม ตั้งแต่ 81 คะแนนขึ้นไป

4.4.1.2 ผ่านเกณฑ์มาตรฐานคุณภาพระดับดีมาก มีคะแนนรวม อยู่ระหว่าง 71-80 คะแนน

4.4.1.3 ผ่านเกณฑ์มาตรฐานคุณภาพระดับดี มีคะแนนรวม อยู่ระหว่าง 61-70 คะแนน

4.4.1.4 ไม่ผ่านเกณฑ์มาตรฐานคุณภาพ มีคะแนนรวม ต่ำกว่า 61 คะแนนลงมา

4.5 สรุปผลการวิเคราะห์เนื้อหาให้ครบทุกวัตถุประสงค์ของงานวิจัย

4.6 นำเสนอผลการวิจัยและถ่ายทอดข้อมูลเพื่อเป็นประโยชน์ต่อกลุ่มตัวอย่าง และอื่นๆต่อไป

ผลการศึกษา

ผลการวิจัย เรื่องการพัฒนาศักยภาพการท่องเที่ยวเชิงเกษตร ชุมชนป๊อวี จังหวัดจันทบุรี สามารถสรุปผลการวิจัยตามวัตถุประสงค์ ดังนี้

วัตถุประสงค์ที่ 1 องค์ประกอบของแหล่งท่องเที่ยวเชิงเกษตรชุมชนป๊อวี จังหวัดจันทบุรี พบว่าองค์ประกอบของแหล่งท่องเที่ยวเชิงเกษตร ชุมชนป๊อวี มี 5 องค์ประกอบ (5A) ดังนี้คือ

1) สิ่งดึงดูดใจ (Attraction) ชุมชนป๊อวี มีสิ่งดึงดูดใจ คือ การท่องเที่ยวเชิงเกษตรอินทรีย์ โดยชาวบ้านที่นี้รวมตัวกันทำสวนเกษตรอินทรีย์โดยไม่ใช้สารเคมีเลย เรียกว่าทุกขั้นตอนพึ่งพาธรรมชาติหมด ตั้งแต่ยาพ่นไล่แมลงที่ทำจากตะไคร้ ใช้ฟางชั้นโรมาช่วยผสมเกสร ไม่ใช้สารเคมีมาเร่งดอกเร่งผลแต่อย่างใด

2) การเข้าถึงแหล่งท่องเที่ยว (Accessibility) การเดินทางมายังชุมชนเส้นทางหลักเข้าสู่ตำบล คือ ถนนเฉลิมพระเกียรติ ร.9 ห่างจากที่ว่าการอำเภอ 8 กม. และมีเส้นทางคมนาคมในตำบลเป็นถนนลาดยาง 8 สาย ถนนคอนกรีตเสริมเหล็ก 6 สาย ถนนหินคลุก 32 สาย ถนนดินลูกรัง 46 สาย / และมีเส้นทางคมนาคมในตำบล ดังนี้ ถนนลาดยาง 11 สาย - ถนนคอนกรีตเสริมเหล็ก 10 สาย - ถนนดิน 12 สาย - ถนนลูกรัง 71 สาย โดยสามารถเดินทางด้วยรถยนต์ส่วนตัว รถโดยสารสาธารณะ รถจักรยานยนต์ รถจักรยาน ฯลฯ

3) ที่พัก (Accommodation) ภายในชุมชนป๊อวียังไม่มีบริการที่พักหรือโฮมสเตย์แก่นักท่องเที่ยว แต่มีที่พักอยู่ในบริเวณใกล้เคียงชุมชน เช่น ฟุงเพลโฮมสเตย์ เป็นการให้บริการที่พักแก่นักท่องเที่ยวรูปแบบโฮมสเตย์ มีกิจกรรม ที่พัก อาหาร เครื่องดื่มที่สัมผัสถึงเอกลักษณ์ชุมชนฟุงเพล

4) กิจกรรมการท่องเที่ยว (Activities)

1. ชมสวนอินทรีย์ชุมชนป๊อวี มีกิจกรรมให้นักท่องเที่ยวลงพื้นที่จริงเพื่อทำเกษตรอินทรีย์ มีบริการนั่งรถซาเล้งชมสวนอย่างใกล้ชิด และเก็บผลไม้สดๆจากต้น (ช่วงเมษายน-มิถุนายน) ทั้ง สวนเงาะ มังคุด สวนลองกอง และทุเรียน อัตราค่าบริการคนละ 50 บาท พร้อมมีบริการมัคคุเทศก์ให้ข้อมูลนักท่องเที่ยวด้วย

2. ชมการแปรรูปผลผลิตในชุมชน ส่วนใหญ่จะเป็นผลิตภัณฑ์ที่ต้องใช้ทุครวเรือน จึงมีการผลิตใช้เองในครัวเรือน อาทิ สบู่มะพร้าว สบู่เหลวขมิ้นชัน+มะนาว ซึ่งเป็นผลิตภัณฑ์จากธรรมชาติ ทำให้ผู้ใช้มีความปลอดภัย

3. ชมทุเรียนพันธุ์พื้นเมืองที่หายาก เช่น นกกระจิบ กบ ชมพูศรี และทุเรียนกลุ่มเศรษฐกิจ พวงมณี ก้านยาว หมอนทอง และชะนี ซึ่งถือเป็นไฮไลท์ของนักท่องเที่ยว ส่วนราคาอาหาร และผลไม้แบบไม่อื่น แบ่งราคาการให้บริการออกเป็นชุดเล็ก / ชุดใหญ่ โดยไม่รวมค่าอาหารพื้นเมืองที่มีให้เลือกหลากหลาย อาทิ แกงเขียวหวาน ทุเรียน ต้มยำเงาะ แกงคั่วกระท้อนและยำมังคุด

4. ชื้อของที่ระลึก สบู่ ชาร์โคล เฮอร์บัลโซฟ ผลิตภัณฑ์จากการแปรรูป ซึ่งทำมาจากถ่านไม้ไผ่ธรรมชาติ ก้อนละ 35บาท หรือ 3 ก้อน 100 สบู่มะพร้าว สบู่เหลวขมิ้นชัน+มะนาว ขวดละ 70 บาท แชมพูสระผมมะกรูด+น้ำผึ้ง ขวดละ 70 บาท

5. สิ่งอำนวยความสะดวก (Amenities) ชุมชนป๊อวีมีสิ่งอำนวยความสะดวกไว้ให้บริการนักท่องเที่ยว ได้แก่ ร้านอาหารชุมชน ร้านขายของที่ระลึก(ศูนย์เรียนรู้ชุมชนป๊อวี) ห้องน้ำ ถึงขยะ ที่จอดรถ ไฟฟ้า โรงพยาบาลส่งเสริมสุขภาพตำบล ผู้นำเที่ยวท้องถิ่น ประชาชน รถมอเตอร์ไซด์ภายในชุมชน ฯลฯ

วัตถุประสงค์ที่ 2 สรุปผลการประเมินศักยภาพการจัดการท่องเที่ยวเชิงเกษตรชุมชนป๊อวี จังหวัดจันทบุรี ทั้ง 4 ด้าน มีค่าเฉลี่ยเท่ากับ 66.45 ผ่านเกณฑ์มาตรฐานคุณภาพ ในระดับดี มีรายละเอียดดังต่อไปนี้

ตารางที่ 1 สรุปผลการประเมินศักยภาพการจัดการท่องเที่ยวเชิงเกษตรชุมชนปถวี จังหวัดจันทบุรี

มาตรฐานคุณภาพแหล่งท่องเที่ยวเชิงเกษตร ชุมชนปถวี จังหวัดจันทบุรี			
ตัวชี้วัด	คะแนนเต็ม	คะแนนเฉลี่ย	ผ่าน/ไม่ผ่านเกณฑ์มาตรฐาน
1. ศักยภาพการบริหารจัดการของแหล่งท่องเที่ยวเชิงเกษตร	25	19.00	ผ่าน
2. ศักยภาพการรองรับของแหล่งท่องเที่ยวเชิงเกษตร	25	15.00	ผ่าน
3. ศักยภาพการให้บริการของแหล่งท่องเที่ยวเชิงเกษตร	25	14.60	ผ่าน
4. ศักยภาพการดึงดูดใจของแหล่งท่องเที่ยวเชิงเกษตร	25	17.85	ผ่าน
คะแนนรวม	100	66.45	ผ่าน
ผลประเมินภาพรวม	ผ่านเกณฑ์มาตรฐานคุณภาพระดับดี		

จากตารางที่ 1 สามารถสรุปผลการประเมินศักยภาพการจัดการท่องเที่ยวเชิงเกษตรชุมชนปถวี จังหวัดจันทบุรีทั้ง 4 ด้าน ตามลำดับดังนี้

1. ศักยภาพการบริหารจัดการแหล่งท่องเที่ยวเชิงเกษตร ภาพรวมมีค่าเฉลี่ย 19.00 ผ่านเกณฑ์มาตรฐานคุณภาพ

2. ศักยภาพการดึงดูดใจของแหล่งท่องเที่ยวเชิงเกษตร ผลการประเมินภาพรวมมีค่าเฉลี่ยเท่ากับ 17.85 ผ่านเกณฑ์ประเมินมาตรฐาน

3. ศักยภาพการรองรับของแหล่งท่องเที่ยวเชิงเกษตร ผลการประเมินโดยภาพรวมมีค่าเฉลี่ยเท่ากับ 15.00 ผ่านเกณฑ์ประเมินมาตรฐาน

4. ศักยภาพการให้บริการของแหล่งท่องเที่ยวเชิงเกษตร ผลการประเมินภาพรวมมีค่าเฉลี่ยเท่ากับ 14.60 ผ่านเกณฑ์ประเมินมาตรฐาน

วัตถุประสงค์ที่ 3 เสนอแผนการบริหารจัดการการท่องเที่ยวโดยชุมชน ทั้งหมด 6 แผน จากการประชุมกลุ่มย่อยผู้ให้ข้อมูลที่สำคัญ พบว่า แผนการบริหารจัดการการท่องเที่ยวโดยชุมชน มีดังต่อไปนี้

1. แผนพัฒนาการบริหารจัดการการท่องเที่ยว ทั้งหมด 6 กิจกรรม ได้แก่ 1) รวมกลุ่มคนในชุมชนที่มีความสนใจและอยากร่วมพัฒนาการท่องเที่ยว 2) ประชุมทำความเข้าใจเกี่ยวกับการท่องเที่ยว และแนวทางการท่องเที่ยวของชุมชนกับคนในชุมชน 3) จัดตั้งคณะกรรมการบริหารและกำหนดฝ่ายต่างๆ ในการดำเนินงานด้านการท่องเที่ยว 4) พัฒนาบุคลากรด้านการบริหารจัดการ 5) จัดประชุมประจำเดือนคณะกรรมการ และ 6) พัฒนาบุคลากรที่มีหน้าที่ให้บริการนักท่องเที่ยว ได้แก่ ฝ่ายต้อนรับ ฝ่ายนำเที่ยว ฝ่ายดูแลความปลอดภัย ฯลฯ

2. แผนพัฒนาด้านการตลาด ทั้งหมด 3 กิจกรรม ได้แก่ 1) จัดทำแผนด้านการตลาด 2) จัดทำสื่อประชาสัมพันธ์ทั้งออนไลน์และออฟไลน์ และ 3) พัฒนาบุคลากรด้านสื่อออนไลน์และออฟไลน์

3. แผนพัฒนาด้านกิจกรรม ทั้งหมด 4 กิจกรรม ได้แก่ 1) พัฒนาบุคลากรด้านการพัฒนาผลิตภัณฑ์ทางการท่องเที่ยว 2) สำรวจศักยภาพเพื่อพัฒนาเป็นกิจกรรมทางการท่องเที่ยวมีเอกลักษณ์ของชุมชน 3) จัดทำเส้นทางทางการท่องเที่ยว และ 4) การจัดทำกิจกรรมทางการท่องเที่ยว

4. แผนพัฒนาด้านผลิตภัณฑ์ของที่ระลึก ทั้งหมด 1 กิจกรรม ได้แก่ 1) พัฒนาผลิตภัณฑ์สินค้า/ของที่ระลึก ได้แก่ โลชั่นมังคุด ไวน์มังคุด น้ำมันงาคุด ทุเรียนกวน

5. แผนพัฒนาด้านกายภาพ ทั้งหมด 1 กิจกรรม ได้แก่ 1) พัฒนา / ปรับปรุง โครงสร้างพื้นฐานและสิ่งอำนวยความสะดวกเพื่อใช้ในการท่องเที่ยว ได้แก่ ที่จอดรถ ห้องน้ำสาธารณะ พื้นที่รองรับนักท่องเที่ยว ศูนย์จำหน่ายของที่ระลึก

6. แผนพัฒนาสิ่งอำนวยความสะดวกในแหล่งท่องเที่ยว ทั้งหมด 1 กิจกรรม ได้แก่ 1) การพัฒนาสิ่งอำนวยความสะดวกในแหล่งท่องเที่ยว

วัตถุประสงค์ที่ 4 สรุปเส้นทางท่องเที่ยวชุมชนปถีวี่ ทั้ง 4 เส้นทาง ดังต่อไปนี้

เส้นทางที่ 1 เรียนรู้ชุมชนปถีวี่ รูปแบบครึ่งวัน (นอกฤดูการท่องเที่ยว) ประกอบไปด้วย ศูนย์เรียนรู้ชุมชนปถีวี่ วัดมะทาย ชมสวนเกษตรผสมผสาน เรียนรู้การทำอาหารพื้นถิ่น

เส้นทางที่ 2 เรียนรู้ชุมชนเกษตร รูปแบบเต็มวัน (นอกฤดูการท่องเที่ยว) ประกอบไปด้วย ศูนย์เรียนรู้ชุมชนปถีวี่ วัดมะทาย ชมสวนเกษตรผสมผสาน ชมสวนเกษตรอินทรีย์ เรียนรู้การทำอาหารพื้นถิ่น รับประทานอาหารกลางวัน เรียนรู้การทำน้ำหมักอินทรีย์ การเวิร์คช็อป (Workshop) โลชั่นมั่งคุด แปรรูปผลไม้ ฯลฯ และชื่อของฝากของที่ระลึกจากชุมชน

เส้นทางที่ 3 เรียนรู้ชุมชนเกษตร รูปแบบครึ่งวัน (ฤดูการท่องเที่ยว) ประกอบไปด้วย ศูนย์เรียนรู้ชุมชนปถีวี่ ชมสวนเกษตรอินทรีย์ การเลี้ยงชันโรง รับประทานอาหารกลางวัน และชื่อของฝากของที่ระลึกจากชุมชน

เส้นทางที่ 4 เรียนรู้ชุมชนเกษตร รูปแบบเต็มวัน (ฤดูการท่องเที่ยว) ประกอบไปด้วย ศูนย์เรียนรู้ชุมชนปถีวี่ ชมสวนเกษตรอินทรีย์ เรียนรู้และทำอาหารพื้นถิ่น รับประทานอาหารกลางวัน การเวิร์คช็อป (Workshop) โลชั่นมั่งคุด แปรรูปผลไม้ ฯลฯ และชื่อของฝากของที่ระลึกจากชุมชน

อภิปรายผล

จากการศึกษางานวิจัย เรื่องการพัฒนาศักยภาพการท่องเที่ยวเชิงเกษตร ชุมชนปถีวี่ จังหวัดจันทบุรีมีวัตถุประสงค์การวิจัย มีรายละเอียดดังนี้

วัตถุประสงค์ที่1 เพื่อศึกษาองค์ประกอบของแหล่งท่องเที่ยวเชิงเกษตร ชุมชนปถีวี่ จังหวัดจันทบุรี พบว่า “ปถีวี่ โมเดล” สวนเกษตรอินทรีย์กลุ่มรัฐไท ตำบลปถีวี่ อำเภอมะขาม จังหวัดจันทบุรี นำโดยหัวหน้ากลุ่ม และมีสมาชิกในการจัดทำหมู่บ้านท่องเที่ยวทั้งหมด 10 สวนทำการเกษตรในระบบเกษตรอินทรีย์ มาตรฐาน Organic Thailand และมาตรฐานการรับรองเกษตรอินทรีย์แบบมีส่วนร่วม (PGS) ผลผลิตจัดจำหน่ายตลาดต่างประเทศ และ Trade market ในชื่อสินค้า “ปถีวี่ โมเดล” ซึ่งสอดคล้องกับความหมายของการท่องเที่ยวเชิงเกษตร ที่ (Esichaikul, 2013) กล่าวว่า การท่องเที่ยวเชิงเกษตร หมายถึง รูปแบบการท่องเที่ยวที่มุ่งเน้นกิจกรรมการเกษตร การมีส่วนร่วมของนักท่องเที่ยวในการดำเนินกิจกรรมให้เกิดการเรียนรู้ด้านการเกษตรและวิถีการดำรงชีวิต วัฒนธรรม ประเพณี ทั้งวิถีชีวิตดั้งเดิม ซึ่งสอดคล้องกับองค์ประกอบการท่องเที่ยวเชิงเกษตร ที่ (Srisomyong, 2009) ได้อธิบายองค์ประกอบการท่องเที่ยวเชิงเกษตรว่ามีส่วนที่สำคัญ 3 ส่วน คือ ทรัพยากรการท่องเที่ยวการเกษตร ตลาดการท่องเที่ยว และบริการการท่องเที่ยว กล่าวคือ โดยทรัพยากรการท่องเที่ยวการเกษตร คือ ทรัพยากรที่ใช้ในการผลิตผลิตผลทางการเกษตร ไม่ว่าจะเป็นสิ่งที่เกิดขึ้นตามธรรมชาติ เช่น แสงแดด ดิน น้ำ พันธุ์พืช พันธุ์สัตว์ เป็นต้น หรือการจัดการโดยมนุษย์ เช่น เครื่องมือทางการเกษตรต่างๆ เทคโนโลยีการเกษตรอีกทั้งยังสอดคล้องกับงานวิจัยของ (Kunje, 2010) ทำการศึกษาเรื่อง ศักยภาพการท่องเที่ยวเชิงเกษตรของวิสาหกิจชุมชนท่องเที่ยวเชิงเกษตรชุมชนรักษะเขายาศรี อำเภอท่าใหม่ จังหวัดจันทบุรี พบว่า ด้านการตลาดการท่องเที่ยว ควรเป็นองค์ประกอบแรกที่ได้รับ การสนับสนุนและส่งเสริมให้เกิดการพัฒนาเพื่อเพิ่มศักยภาพมากยิ่งขึ้น

จะเห็นได้ว่าองค์ประกอบของแหล่งท่องเที่ยวเชิงเกษตรนั้นล้วนสำคัญในการดำเนินการพัฒนาแหล่งท่องเที่ยวและการจัดการแหล่งท่องเที่ยวของชุมชน ดังนั้นผู้ที่มีส่วนเกี่ยวข้องควรมีการวางแผนการพัฒนาการท่องเที่ยวในทุกด้านเพื่อสร้างความประทับใจให้กับนักท่องเที่ยวและการรักษาทรัพยากรทางการท่องเที่ยวอย่างยั่งยืน

วัตถุประสงค์ที่2 เพื่อประเมินศักยภาพการท่องเที่ยวเชิงเกษตร ชุมชนปถีวี่ จังหวัดจันทบุรี ศักยภาพการจัดการท่องเที่ยวเชิงเกษตรชุมชนปถีวี่ จังหวัดจันทบุรี มีค่าเฉลี่ยเท่ากับ 66.45 ผ่านเกณฑ์มาตรฐานคุณภาพ ระดับดี ซึ่งสอดคล้องกับงานวิจัยของ (Kunje, 2010) ทำการศึกษาเรื่อง ศักยภาพการท่องเที่ยวเชิงเกษตรของวิสาหกิจชุมชนท่องเที่ยวเชิงเกษตรชุมชนรักษะเขายาศรี อำเภอท่าใหม่ จังหวัดจันทบุรี ผลการประเมินศักยภาพของการท่องเที่ยวเชิงเกษตรตามองค์ประกอบในระบบการท่องเที่ยว พบว่า คะแนนบ่งชี้ศักยภาพรวมเท่ากับ 66.53 คะแนน ซึ่งพิจารณาจากผลรวมของคะแนนศักยภาพของผู้ประกอบการ 35.5 คะแนน และคะแนนศักยภาพของนักท่องเที่ยว

31.03 คะแนน ทั้งนี้เมื่อพิจารณาในรายละเอียดของระบบการท่องเที่ยว พบว่า กลุ่มวิสาหกิจชุมชนท่องเที่ยวเชิงเกษตรชุมชนรักษ์เขาบายศรีมีคะแนนบ่งชี้ศักยภาพด้านทรัพยากรการท่องเที่ยวเท่ากับ 16 คะแนน ด้านการบริการการท่องเที่ยวเท่ากับ 12.99 คะแนน ด้านการตลาดการท่องเที่ยว 10.12 คะแนน และคะแนนสิ่งแวดล้อมนอกระบบ 17.42 คะแนน จากผลคะแนนดังกล่าว ทำให้ทราบว่า ด้านการตลาดการท่องเที่ยว ควรเป็นองค์ประกอบแรกที่ได้รับการสนับสนุนและส่งเสริมให้เกิดการพัฒนาเพื่อเพิ่มศักยภาพมากยิ่งขึ้น

จะเห็นได้ว่าการประเมินศักยภาพการท่องเที่ยวเชิงเกษตร เป็นสิ่งสำคัญเพื่อที่จะทำให้คนในชุมชนสามารถทราบถึงศักยภาพของชุมชนตนเองและสามารถวางแผนการพัฒนาแหล่งท่องเที่ยวได้อย่างตรงจุดและเห็นถึงความสำคัญของการพัฒนาและรักษาแหล่งท่องเที่ยวของชุมชนต่อไป

วัตถุประสงค์ที่3 เพื่อนำเสนอแนวทางการพัฒนาศักยภาพการท่องเที่ยวเชิงเกษตร ชุมชนป๊อวี จังหวัดจันทบุรี โดยชุมชนป๊อวีจำนวน 6 แผน ประกอบด้วย 1. แผนพัฒนาการบริหารจัดการการท่องเที่ยว 2. แผนพัฒนาด้านการตลาด 3. แผนพัฒนาด้านกิจกรรม 4. แผนพัฒนาด้านผลิตภัณฑ์ ของที่ระลึก 5. แผนพัฒนาด้านกายภาพ และ 6. แผนพัฒนาสิ่งอำนวยความสะดวกในแหล่งท่องเที่ยว โดยแต่ละแผนมีการกำหนดกิจกรรม วัตถุประสงค์ เป้าหมาย/ผลที่คาดว่าจะได้รับ รายละเอียด และผู้รับผิดชอบ เรียบร้อยแล้วซึ่งหากชุมชนและหน่วยงานต่างๆที่เกี่ยวข้องดำเนินการตามแผนนี้ได้ การจัดการการท่องเที่ยวโดยชุมชนป๊อวีจะสามารถสร้างความประทับใจให้กับนักท่องเที่ยวผู้มาเยือนและสามารถพัฒนาคุณภาพชีวิตของชาวชุมชนได้ ซึ่งสอดคล้องกับงานวิจัยของ (Pocharee, 2011) ทำการศึกษาเรื่อง การจัดการท่องเที่ยวเชิงเกษตรของชุมชนบ้านชำตารมย์ ตำบลตระกาจ อำเภอกันทรลักษณ์ จังหวัดศรีสะเกษ พบว่า องค์ประกอบและตัวชี้วัดในการจัดการท่องเที่ยวเชิงเกษตรของชุมชนบ้านชำตารมย์ ตำบลตระกาจ อำเภอกันทรลักษณ์ จังหวัดศรีสะเกษ มี 4 องค์ประกอบหลัก คือ ด้านการบริหารจัดการ 10 ตัวชี้วัด ด้านการรองรับ 7 ตัวชี้วัด ด้านการให้บริการ 9 ตัวชี้วัด และด้านการดึงดูดใจ 8 ตัวชี้วัด ซึ่งสอดคล้องกับหลักการกำหนดมาตรฐานคุณภาพแหล่งท่องเที่ยวเชิงเกษตรของสำนักงานพัฒนาการท่องเที่ยวไทย

จะเห็นได้ว่าแนวทางการพัฒนาศักยภาพการท่องเที่ยวเชิงเกษตร ชุมชนป๊อวี จังหวัดจันทบุรี นั้นล้วนมีความสำคัญและจำเป็นต่อการพัฒนาดังนั้นผู้มีส่วนเกี่ยวข้องทั้งหน่วยงานภาครัฐ หน่วยงานเอกชน คนในชุมชน ควรมีส่วนร่วมในการดำเนินการพัฒนาศักยภาพการท่องเที่ยวเชิงเกษตร ชุมชนป๊อวี เพื่อเป็นการส่งเสริมการท่องเที่ยวของชุมชนเอง

วัตถุประสงค์ที่4 เพื่อนำเสนอเส้นทางท่องเที่ยวชุมชนป๊อวี จังหวัดจันทบุรี ซึ่งการจัดรายการนำเที่ยวเส้นทางท่องเที่ยวชุมชนป๊อวี จังหวัดจันทบุรี เพื่อเตรียมพร้อมในการต้อนรับนักท่องเที่ยว ให้นักท่องเที่ยวได้สัมผัสเรียนรู้ประสบการณ์แปลกใหม่ เมื่อเข้ามาในชุมชน ผ่านกิจกรรมของชุมชน 4 เส้นทางท่องเที่ยว ต่อไปนี้ เส้นทางที่ 1 เรียนรู้ชุมชนป๊อวี รูปแบบครึ่งวัน (นอกฤดูการท่องเที่ยว) ประกอบไปด้วย ศูนย์เรียนรู้ชุมชนป๊อวี วัดมะทวย ชมสวนเกษตรผสมผสาน เรียนรู้การทำอาหารพื้นถิ่น เส้นทางที่ 2 เรียนรู้ชุมชนเกษตร รูปแบบเต็มวัน (นอกฤดูการท่องเที่ยว) ประกอบไปด้วย ศูนย์เรียนรู้ชุมชนป๊อวี วัดมะทวย ชมสวนเกษตรผสมผสาน ชมสวนเกษตรอินทรีย์ เรียนรู้การทำอาหารพื้นถิ่น รับประทานอาหารกลางวัน เรียนรู้การทำน้ำหมักอินทรีย์ การเวิร์คช็อป (Workshop) โลชั่นมังคุด แปรรูปผลไม้ ฯลฯ และชื่อของฝากของที่ระลึกจากชุมชน เส้นทางที่ 3 เรียนรู้ชุมชนเกษตร รูปแบบครึ่งวัน (ฤดูการท่องเที่ยว) ประกอบไปด้วย ศูนย์เรียนรู้ชุมชนป๊อวี ชมสวนเกษตรอินทรีย์ การเลี้ยงชันโรง รับประทานอาหารกลางวัน และชื่อของฝากของที่ระลึกจากชุมชน และเส้นทางที่ 4 เรียนรู้ชุมชนเกษตร รูปแบบเต็มวัน (ฤดูการท่องเที่ยว) ประกอบด้วย ศูนย์เรียนรู้ชุมชนป๊อวี ชมสวนเกษตรอินทรีย์ เรียนรู้และทำอาหารพื้นถิ่น รับประทานอาหารกลางวัน การเวิร์คช็อป (Workshop) โลชั่นมังคุด แปรรูปผลไม้ ฯลฯ และชื่อของฝากของที่ระลึกจากชุมชน ยานพาหนะที่ใช้บริการนักท่องเที่ยวในชุมชน คือรถซาเล้งชุมชน ซึ่งสอดคล้องกับหลักการจัดเส้นทางท่องเที่ยวแบบผสมผสาน ของ (Boonkham, 2014) กล่าวว่า 1. การกำหนดเส้นทาง ควรสำรวจ และสังเกตการณ์จากพฤติกรรมของนักท่องเที่ยว ประกอบกับแนวโน้มที่ควรจะเป็นในการจัดเส้นทาง เริ่มต้นจากการพิจารณาตำแหน่งของแหล่งท่องเที่ยวประเภทต่างๆ จัดลำดับความสำคัญ และความน่าสนใจ จากนั้นจึงพิจารณาจากความสามารถในการเชื่อมโยงแหล่งท่องเที่ยวต่างๆ เข้าด้วยกัน 2. การจัดเส้นทางในลักษณะวงจรบรรจบ ให้นักท่องเที่ยวได้พบเห็นสิ่ง

แปลกใหม่ เกิดความเพลิดเพลินตลอดเส้นทาง โดยไม่ต้องย้อนกลับไปเส้นทางเดิม 3. การจัดเส้นทางให้มีความแตกต่าง การกำหนดเส้นทางอาจทำขึ้นหลายเส้นทาง หรือหลายระบบก็ได้ เพื่อเป็นทางเลือกสำหรับนักท่องเที่ยวที่มีเวลาต่างกัน

จะเห็นได้ว่าชุมชนปัลลิวี เป็นชุมชนที่มีความหลากหลายของทรัพยากรทางการท่องเที่ยว และสามารถท่องเที่ยวได้ตลอดทั้งปี เพราะฉะนั้นการจัดเส้นทางท่องเที่ยวจึงสำคัญ ดังนั้นควรมีการจัดเส้นทางทางการท่องเที่ยวภายในชุมชนให้มีความหลากหลายและมีเอกลักษณ์เพื่อสร้างความประทับใจแก่นักท่องเที่ยว โดยการจัดกิจกรรมให้นักท่องเที่ยวมีส่วนร่วมร่วมกับชุมชน เช่นการเรียนรู้วิถีชีวิต การมีส่วนร่วมในการประกอบอาหาร หรือมีส่วนร่วมในกิจกรรมต่างๆของชุมชน ฯลฯ

ข้อเสนอแนะ

ข้อเสนอแนะจากผลการวิจัย

1. ควรมีการประเมินศักยภาพและทดลองการใช้เส้นทางทางการท่องเที่ยวก่อนเปิดให้บริการแก่นักท่องเที่ยว
2. หน่วยงานภาครัฐ ภาคเอกชน หรือหน่วยงานที่เกี่ยวข้องอื่นๆสามารถนำเอาผลการวิจัยไปกำหนดวิสัยทัศน์ กลยุทธ์ และแนวทางการส่งเสริมการขายทางการท่องเที่ยวแก่องค์กรหรือหน่วยงานได้
3. ชุมชนปัลลิวี ควรให้ความสำคัญกับการพัฒนาบุคคลากรด้านต่างๆเพื่อดำเนินการจัดการการท่องเที่ยวอย่างจริงจังเพื่ออำนวยความสะดวกแก่การให้บริการทางการท่องเที่ยวแก่นักท่องเที่ยว
4. ควรมีการบริการที่พิถีพิถันภายในชุมชนเพื่ออำนวยความสะดวกแก่นักท่องเที่ยว

ข้อเสนอแนะในการวิจัยครั้งต่อไป

1. ควรศึกษาแนวทางการจัดการการท่องเที่ยวอย่างยั่งยืนของชุมชนปัลลิวี จังหวัดจันทบุรี
2. ควรศึกษาแนวทางการพัฒนาทรัพยากรการท่องเที่ยวเพื่อเพิ่มมูลค่าของทรัพยากรการท่องเที่ยวของชุมชนปัลลิวี จังหวัดจันทบุรี
3. ควรศึกษาบทบาทและหน้าที่ของผู้มีส่วนได้เสียในการบริหารจัดการการท่องเที่ยวเชิงเกษตรในเชิงลึกของชุมชน หน่วยงานภาครัฐ หน่วยงานเอกชน ผู้ประกอบการ ฯลฯ เพื่อสร้างความร่วมมือในการบริหารจัดการการท่องเที่ยวในชุมชนต่อไป

เอกสารอ้างอิง

- กรมการท่องเที่ยว. (2553). **สถานการณ์การท่องเที่ยวเชิงเกษตร**. [Online] Available: https://chainat.mots.go.th/ewt_dl_link.php?nid=788. [2563, ตุลาคม 1].
- กรมการท่องเที่ยว. (2553). **มาตรฐานคุณภาพแหล่งท่องเที่ยวเชิงเกษตร**. [Online] Available: https://chainat.mots.go.th/ewt_dl_link.php?nid=788. [2563, ตุลาคม 1].
- นิออน ศรีสมยง. (2525). **การจัดการทรัพยากรการท่องเที่ยวในชนบทและทรัพยากรการท่องเที่ยวเชิงเกษตร**. นนทบุรี: มหาวิทยาลัยสุโขทัยธรรมาธิราช.
- ราณี อิลิชัยกุล. (2556). **แนวคิดเกี่ยวกับการจัดการการท่องเที่ยวเชิงเกษตรในเอกสารการสอนชุดวิชาการจัดการการท่องเที่ยวเชิงเกษตร หน่วยที่ 1-7**. นนทบุรี: มหาวิทยาลัยสุโขทัยธรรมาธิราช.
- เดชา บุญค้ำ. (2557). **การวางแผนผังบริเวณ**. กรุงเทพฯ: จุฬาลงกรณ์มหาวิทยาลัย.
- รัฐไท พงษ์ศักดิ์. (2563, ตุลาคม 01). **ข้อมูลทั่วไปชุมชนปัลลิวี, สัมภาษณ์**
- ลินจง โพชารี. (2554). **การจัดการท่องเที่ยวเชิงเกษตรของชุมชนบ้านชำตารมย์ ตำบลตระกาจ อำเภอกันทรลักษ์ จังหวัดศรีสะเกษ**. วิทยานิพนธ์ปรัชญาดุษฎีบัณฑิต คณะการจัดการการท่องเที่ยวและการโรงแรม มหาวิทยาลัยมหาสารคาม.

วุฒิชัย คุณเจตน์. (2553). ศักยภาพการท่องเที่ยวเชิงเกษตรของวิสาหกิจชุมชนท่องเที่ยวเชิงเกษตรชุมชนรักษ์
เขายายศรี อำเภอนาทม จังหวัดจันทบุรี. การค้นคว้าแบบอิสระ หลักสูตรวิทยาศาสตรมหาบัณฑิต
สาขาวิชาธุรกิจการเกษตร คณะเศรษฐศาสตร์ มหาวิทยาลัยเกษตรศาสตร์.
สถาบันวิจัยวิทยาศาสตร์และเทคโนโลยีแห่งประเทศไทย. (2543). การศึกษาเพื่อกำหนดแนวทางการพัฒนาและ
การจัดการการท่องเที่ยวเชิงเกษตรกรรม. กรุงเทพฯ: ศูนย์บริการวิชาการสถาบันวิจัยวิทยาศาสตร์และ
เทคโนโลยีแห่งประเทศไทย.

References

Dickman, S. (2000). **Tourism: An introductory text**. 3rd edition, Hodder Education: Australia.

Translated Thai References

- Boonkham, S. (2014). **Area Planning**. Bangkok: Chulalongkorn University. (in Thai)
- Department of Tourism. (2010). **The Importance of Agro Tourism**. [Online] Available:
https://chainat.mots.go.th/ewt_dl_link.php?nid=788. [2000, October 1]. (in Thai)
- Department of Tourism. (2010). **The Importance of Agro Tourism**. [Online] Available:
https://chainat.mots.go.th/ewt_dl_link.php?nid=788. [2000, October 1]. (in Thai)
- Esichaikul, R. (2013). **Agro-tourism Management in the Teaching Document of Agro-tourism Management Unit 1-7**. Nonthaburi: Sukhothai Thammathirat Open University. (in Thai)
- Kunje, W. (2010). **Potential of Agro-tourism in Rakkhaobaisri Community Enterprise, Thamai, Chanthaburi Province**. Independent Study. Master of Arts Program in Agribusiness, Economics Faculty, Kasetsart University. (in Thai)
- Pocharee, L. (2011). **Agro-tourism Management in Samtarom Community, Trakai, Kanthalalak, Srisaket Province**. Thesis Doctor of Philosophy Program. Faculty of Tourism and Hotel Management: Mahasarakham University. (in Thai)
- Pongsak, R. (2020, October 01). **General information of Patthawi community**, interview.
- Srisomyong, N. (1982). **Tourism Resources Management in Rural and Agro-tourism Resources**. Nonthaburi: Sukhothai Thammathirat Open University. (in Thai)
- Thailand Institute of Scientific and Technological Research. (2000). **A Study to Formulate Guidelines for the Development and Management of Agricultural Tourism**. Bangkok: Academic Service Center, Thailand Institute of Scientific and Technological Research. (in Thai)

คณะผู้เขียน

อาจารย์เปรมปรีดา ทองลา

หลักสูตรการท่องเที่ยวและนวัตกรรมการบริการ คณะวิทยาการจัดการ มหาวิทยาลัยราชภัฏรำไพพรรณี
เลขที่ 41 หมู่ 5 ถนนรักศักดิ์มงคล ตำบลท่าช้าง อำเภอเมืองจังหวัดจันทบุรี 22000
โทรศัพท์ 039 471080 โทรสาร 039 471080 โทรศัพท์มือถือ 0887474476
E-mail : gift-tee312@hotmail.com

อาจารย์นันทภักดิ์ บุรขจรกุล

หลักสูตรการท่องเที่ยวและนวัตกรรมการบริการ คณะวิทยาการจัดการ มหาวิทยาลัยราชภัฏรำไพพรรณี
เลขที่ 41 หมู่ 5 ถนนรักศักดิ์มงคล ตำบลท่าช้าง อำเภอเมืองจังหวัดจันทบุรี 22000
โทรศัพท์ 039 471080 โทรสาร 039 471080 โทรศัพท์มือถือ 0856495241
E-mail : nantapak.b@rbru.ac.th